

Huwelijkspatronen en sociaal-economische ontwikkelingen



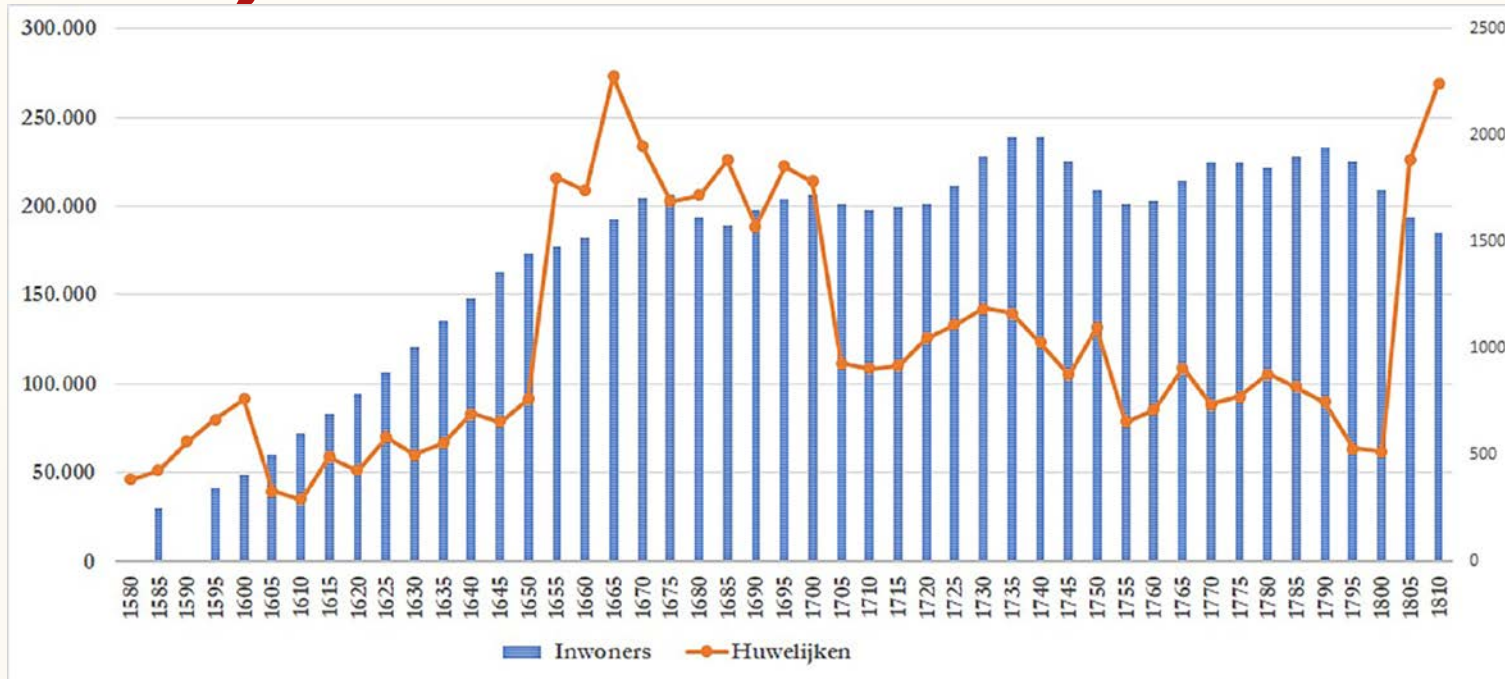
Universiteit Utrecht



Institutions
for Collective Action

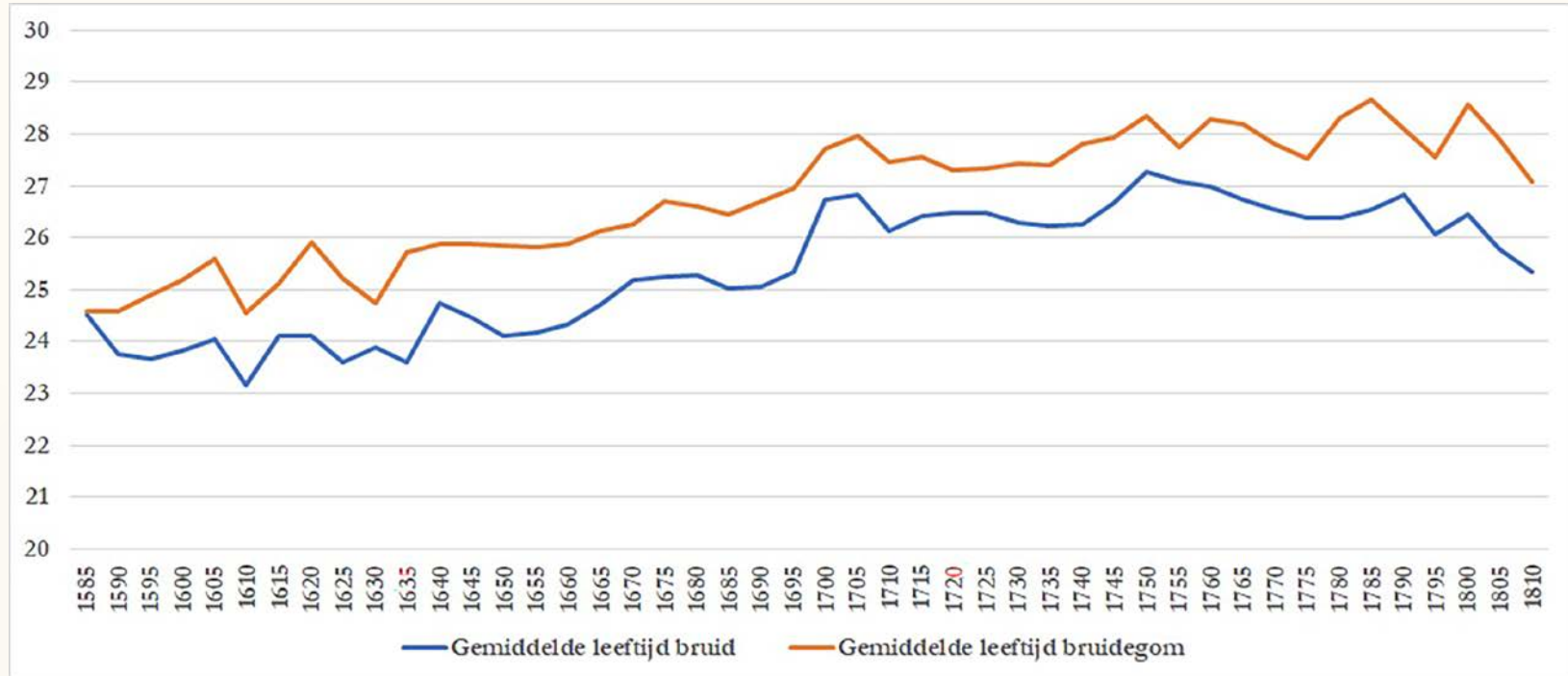
www.collective-action.umd.edu

Evolutie van het aantal geregistreerde huwelijken & inwoners Amsterdam



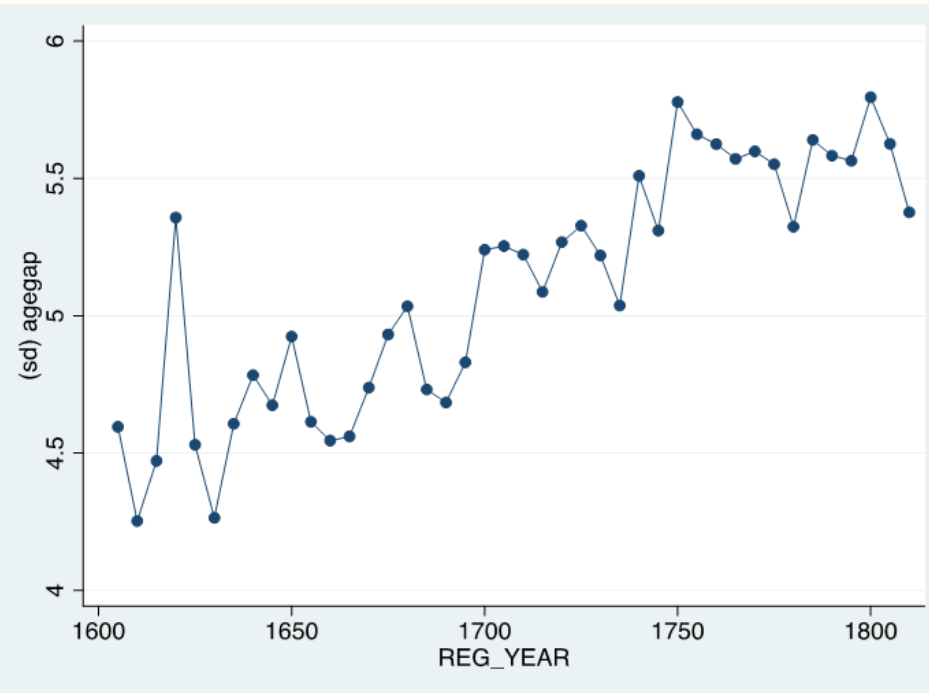
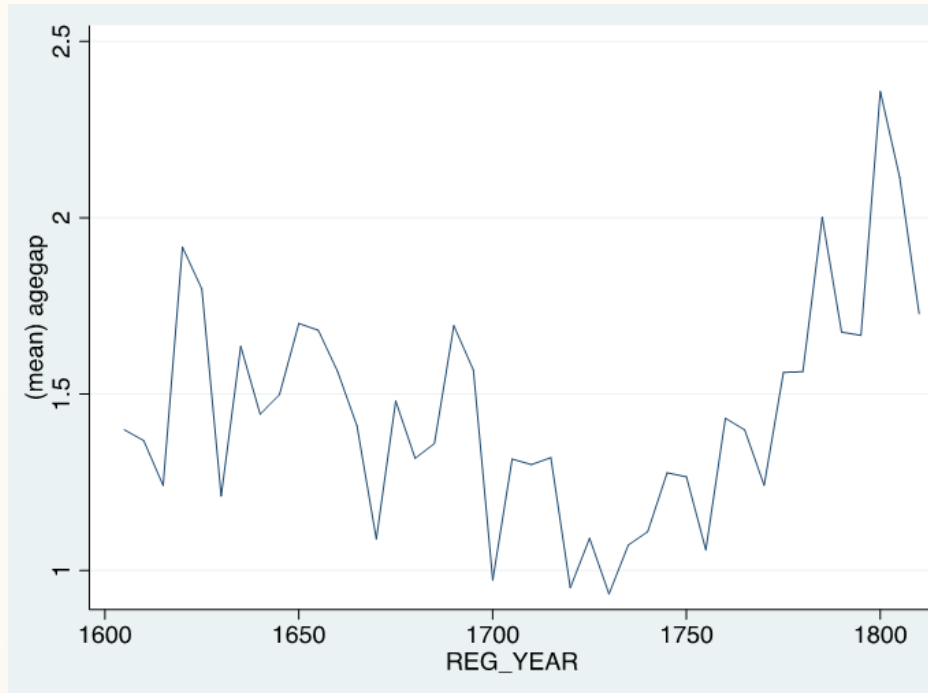
- Opvallende groei in de eerste helft van de 17^e eeuw
- Piek in 1665: veel uitgestelde huwelijken, oudere bruiden, meer weduwen en weduwnaars
- Uitbraak pest 1663-1664 beïnvloedde beschikbaarheid partners en bereidheid te trouwen

Gemiddelde huwelijksleeftijden eersthuwenden Amsterdam 1580-1810



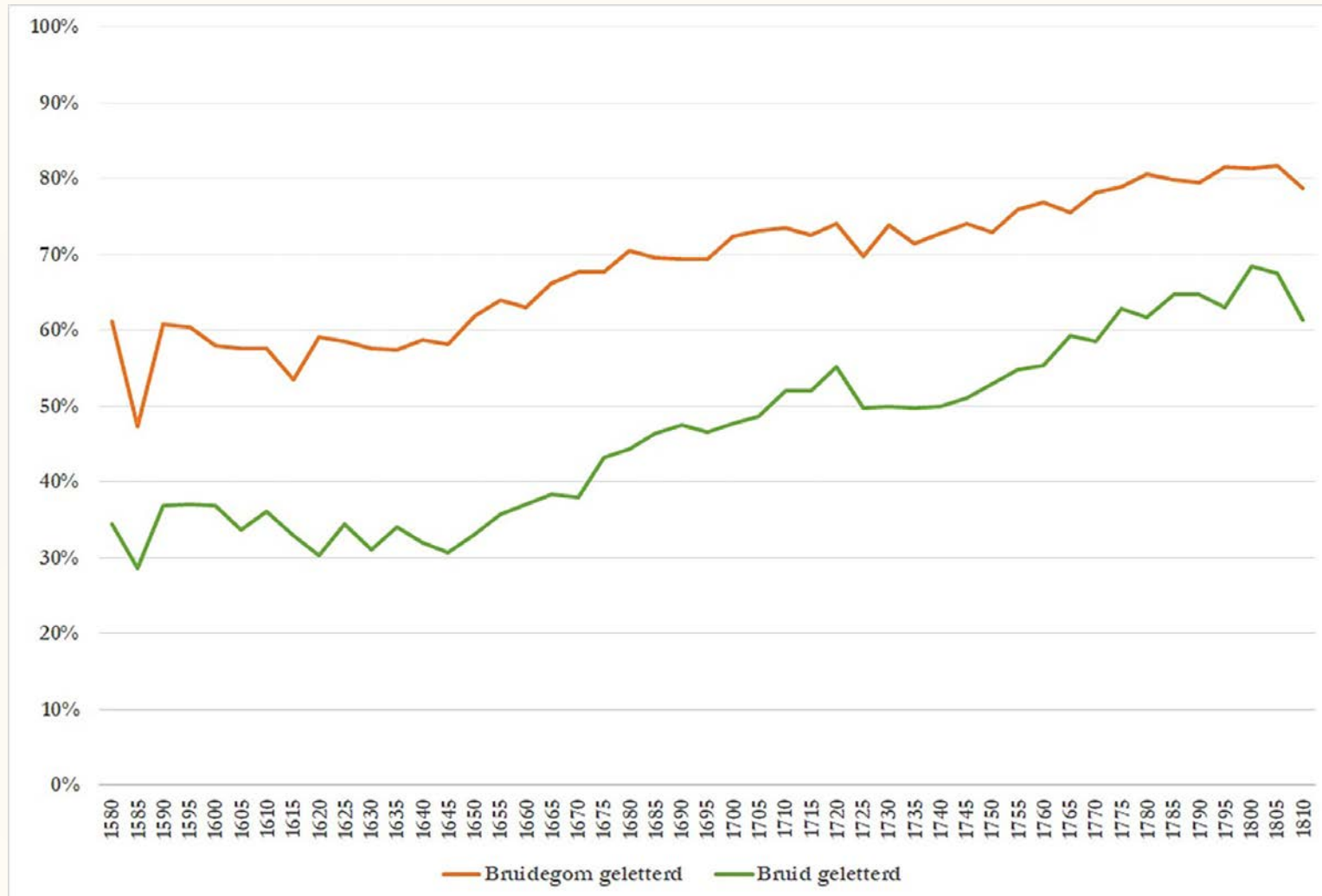
- In periode 1580-1810 wordt gemiddelde leeftijd eersthuwenden langzaam steeds hoger
 - Vrouwen: van 24,5 naar 27,3
 - Mannen: van 25,6 naar 29,5
- Rol geloof: 60% van bevolking gereformeerd, 15% Luthers of Rooms-Katholiek
- Rol geletterdheid: bijna 50% vrouwen, >70 % mannen kon trouwakte ondertekenen

Verklaringen voor het gemiddeld leeftijdsverschil tussen man en vrouw

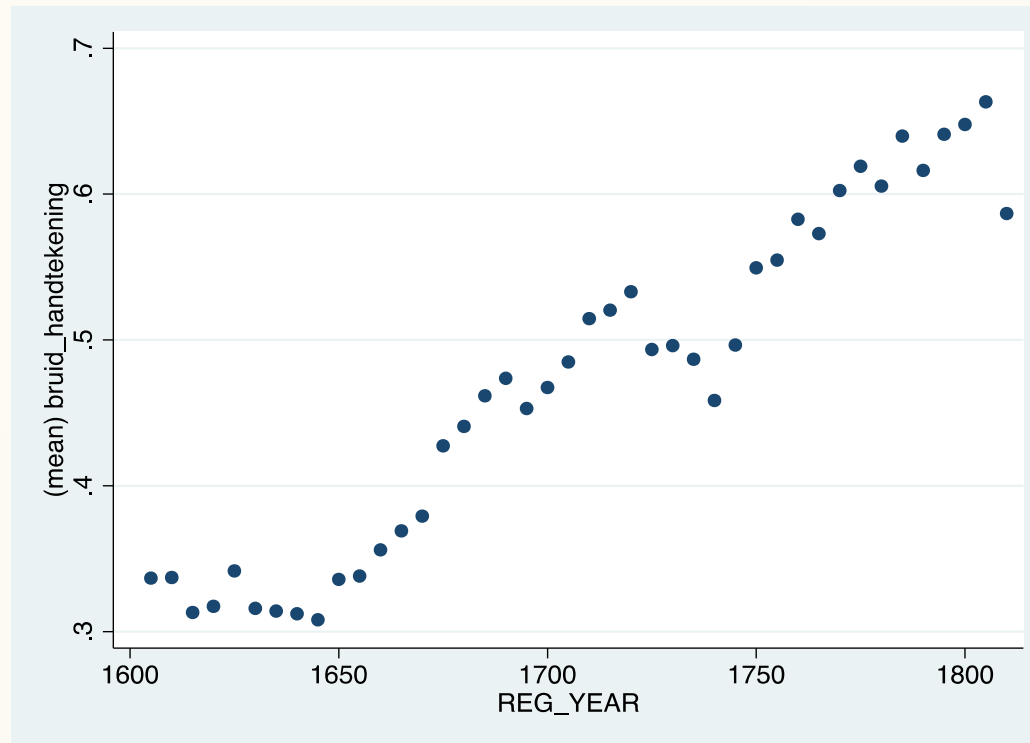


- Leeftijdsverschil tussen bruid en bruidegom blijft relatief klein
- Weerspiegelt de culturele overtuiging dat partners van ongeveer gelijke leeftijd zouden moeten zijn
- In de loop van de 17^e en 18^e eeuw meer leeftijdsverschil, maar ook veel variatie (pieken en dalen)
- Vergelijkbare trend voor zowel mannen als vrouwen impliceert dezelfde factoren van invloed
- Grotere standaardafwijking wijst op mogelijk meer vrijheid om op andere leeftijd te trouwen
- Maar kan ook gevolg zijn van groeiende diversiteit van de Amsterdamse bevolking

Geletterdheid op basis ondertekening ondertrouwinschrijvingen, Amsterdam 1580- 1810



Geletterdheid bruiden



- Tussen 1650 en 1810 toename aantal geletterde bruiden
- Van ongeveer 30% naar meer dan 60%
- Opvallend: geletterde vrouwen trouwen eerder dan ongeletterde vrouwen, óók wanneer rekening wordt gehouden met sociale status
 - Geletterdheid: pluspunt op huwelijksmarkt!
- Joodse bruiden trouwden aanzienlijk jonger dan protestantse bruiden

Invloed van geloof en migratie op huwelijkspatroon

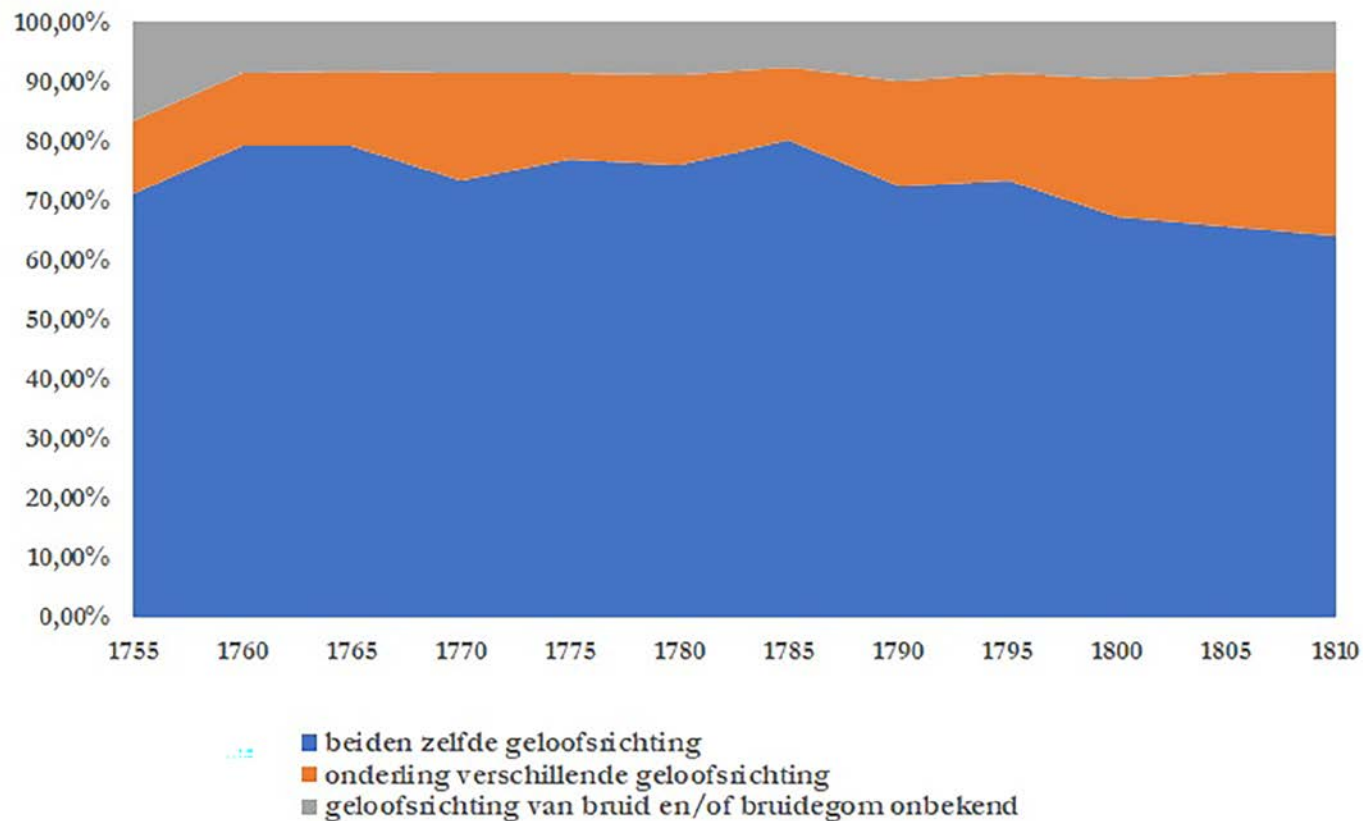


Geesten der Burch 1634. den 11.

Effect van beroep, migratie, geletterdheid en religie op huwelijksleeftijden van mannen en vrouwen

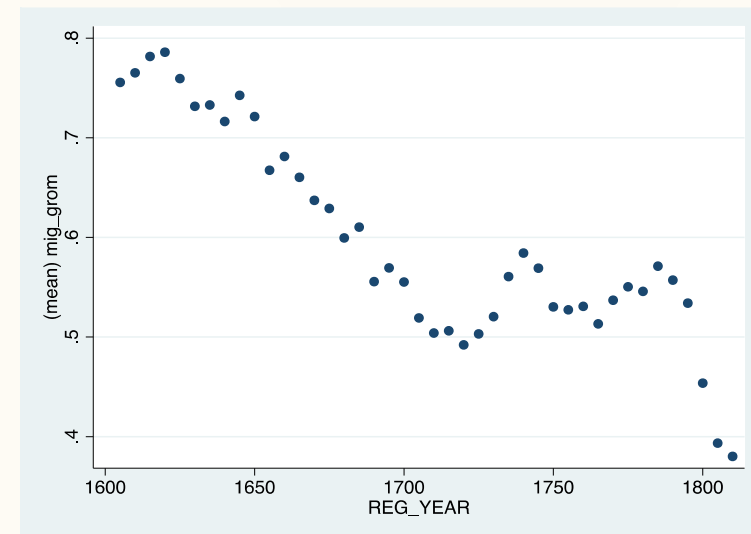
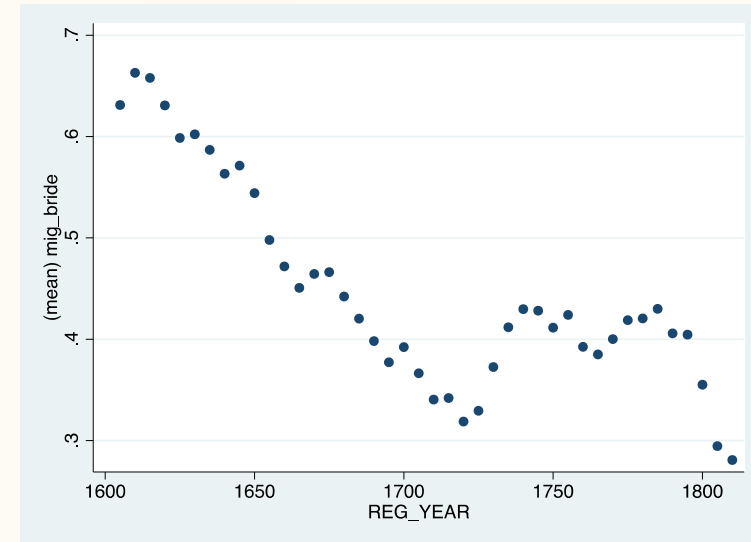
Variabele		Effect		Literatuur
		M	F	
Beroepsgroep met lage sociaal-economische status		+	+	Boberg, Sharp, Weisdorff 2011
Migrant		+	+	Störmer e.a. 2017; Puschmann 2016
Geletterdheid / opleidingsniveau		+	+	Carmichael 2011; Jansen & Liefboer 2001
Geloof	Protestant	Onduidelijk	Onduidelijk	Xu & Bartkowski 2005; Kok 2017
	Katholiek	Onduidelijk	Onduidelijk	
	Joods	-	-	

Keuze huwelijkspartner qua geloofsrichting, Amsterdam 1755-1810

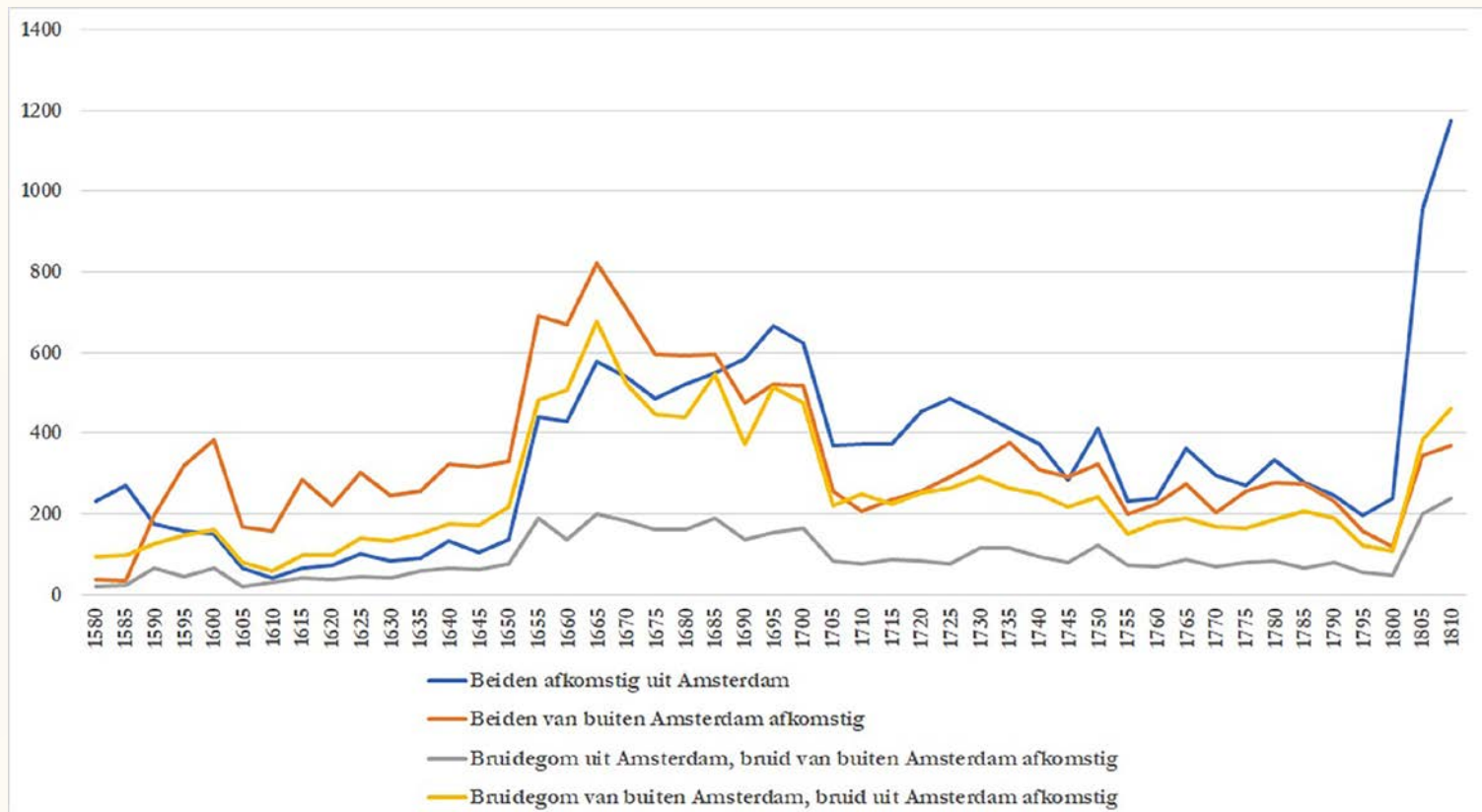


Amsterdamse bruidsparen: migranten

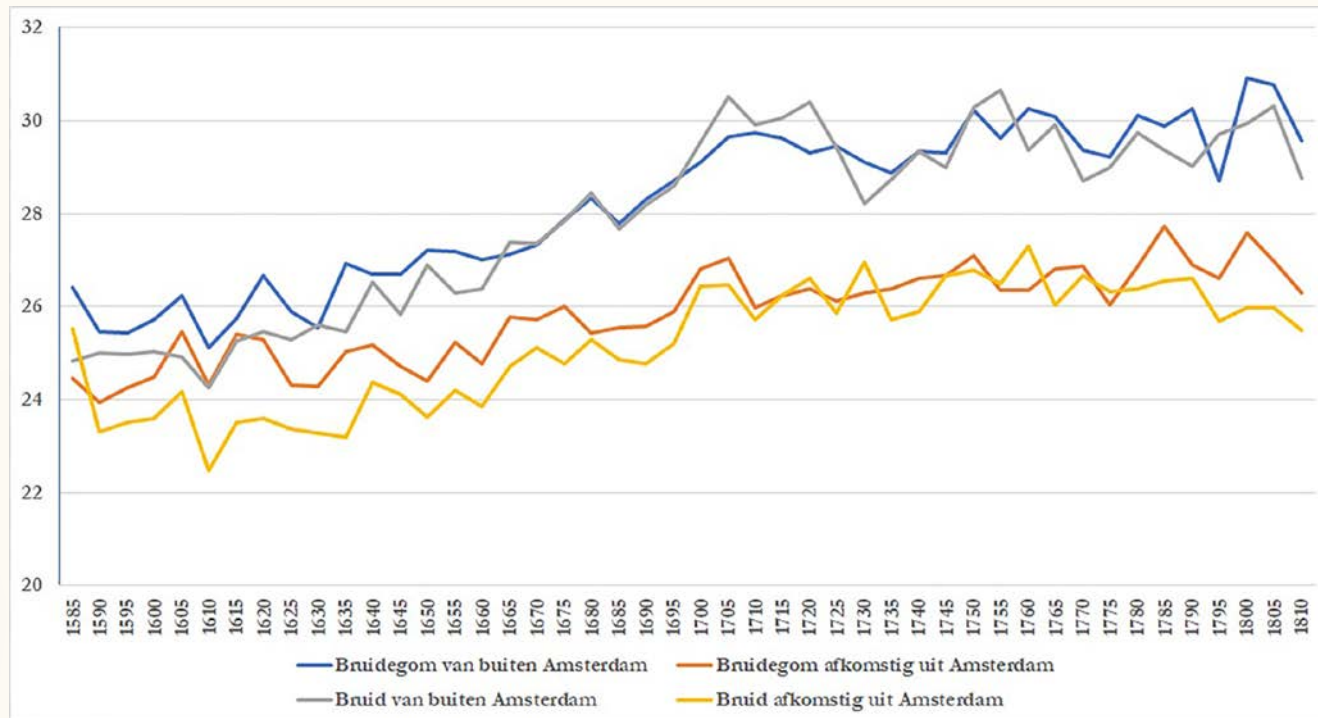
- Begin 17^e eeuw: +/- 60% bruiden, 80% bruidegoms geboren buiten Amsterdam
- Dit aantal neemt sterk af in periode 1600-1700, en schommelt in 18^e eeuw tussen 30-40% voor bruiden en 50-60% voor bruidegoms
- Eind 18^e eeuw neemt het aantal migranten-bruidsparen in Amsterdam nog verder af.



Keuze huwelijkspartner op basis herkomst, Amsterdam 1580-1810

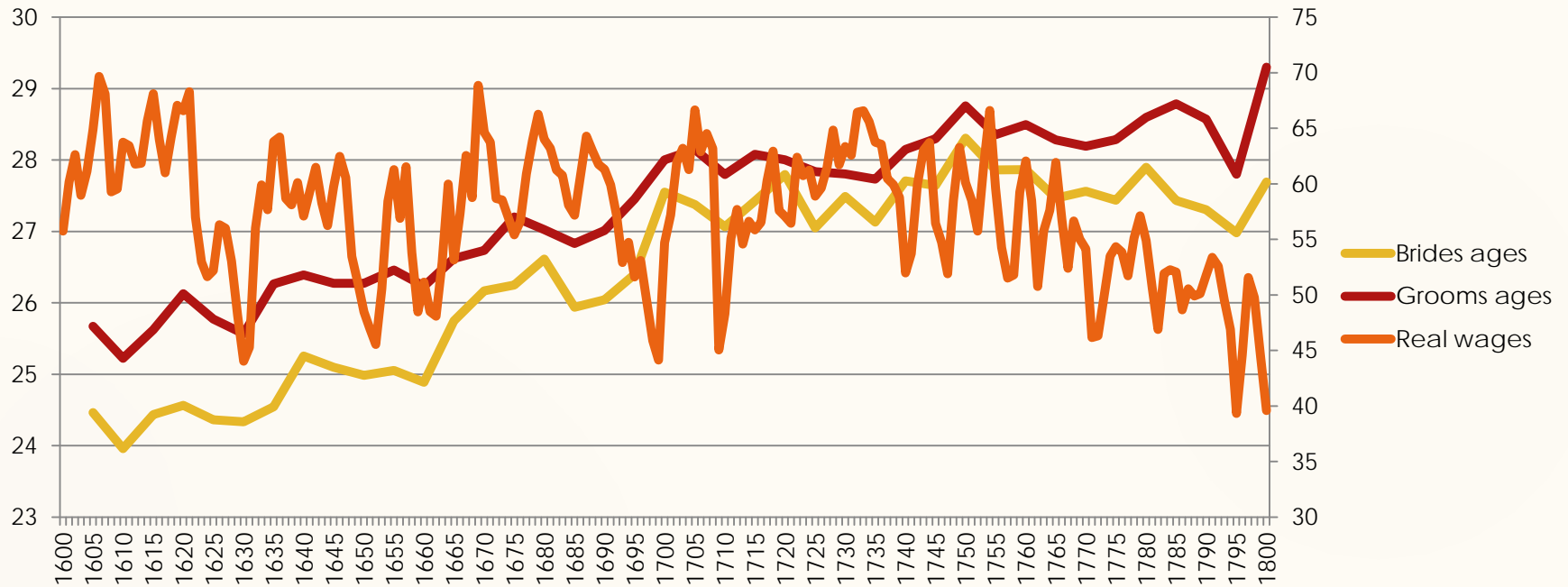


Gemiddelde huwelijksleeftijden eersthuwende ingeborenen vs. migranten Amsterdam, 1585-1810



- Migranten trouwden vaak veel later dan geboren Amsterdammers
 - Migrantenbruiden: bijna drie jaar later dan hun Amsterdamse tijdgenoten!
- Verschil is te verklaren door:
 - impact migratie op levensloop
 - moeilijkheid om een geschikte partner te vinden in een nieuwe stad
 - onevenwichtige huwelijksmarkt met vrouwenoverschot (dus: meer concurrentie, ook van lokale vrouwen) (Schmidt & Van der Heijden, 2016)

Verband huwelijksleeftijd en inkomen



- Verwachting: toename inkomen resulteert in lagere gemiddelde huwelijksleeftijd en vice versa
- Figuur bevestigt dat lager inkomen leidt tot trouwen op latere leeftijd
- In de 18e eeuw niet zo duidelijk
- Wijst op een bovengrens: op een gegeven moment blijft leeftijd hoog, ook als inkomen weer stijgt
- Wijst ook op een mogelijk leeftijdsplafond (+/- 28 voor vrouwen, 29 voor mannen) waarna een partner vinden minder vanzelfsprekend is